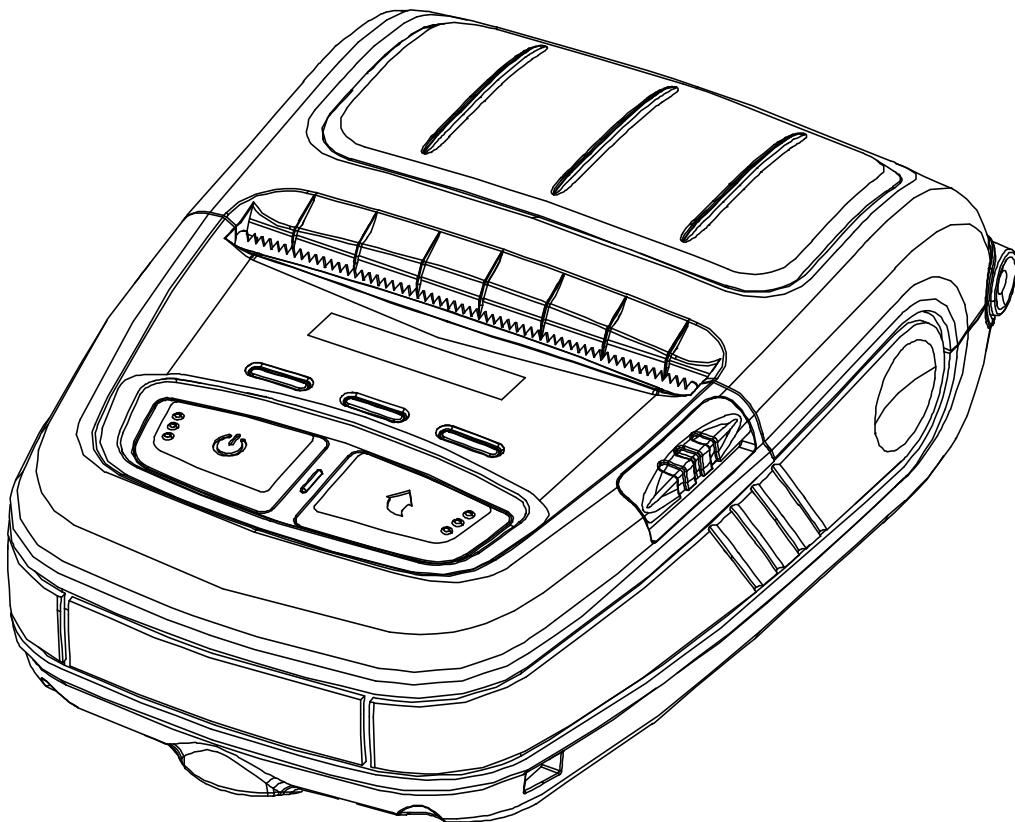




통합 유틸리티 매뉴얼 모바일 프린터

Rev. 1.00

SPP-R220



<http://www.bixolon.com>

■ 목차

1. 매뉴얼 안내.....	3
2. 운영체제(OS) 환경.....	3
3. Virtual Memory Switch Manager 사용방법	4
3-1 PC에서 사용할 경우	4
3-2 PDA에서 사용할 경우.....	8
4. NV Image Download Manager 사용방법	11
4-1 PC에서 사용할 경우	11
4-2 PDA에서 사용할 경우.....	14

1. 매뉴얼 안내

이 통합 유틸리티 매뉴얼에는 프린터의 동작조건 설정 및 기능을 추가하는 유틸리티 프로그램에 대한 사용방법이 기술되어 있습니다.

통합 유틸리티 프로그램에는 2가지 기능이 있습니다.

- 1) 하드웨어 적인 조종이 아닌 소프트웨어 적인 가상의 스위치를 사용하여 프린터의 동작조건을 설정하는 기능 **(VMSM: Virtual Memory Switch Manager)**
- 2) 로고 등의 이미지 파일을 반복 인쇄할 경우 이 파일을 프린터에 다운로드 하는 기능 **(NV Image Download Manager)**

저희 (주)빅솔론은 제품의 기능과 품질 향상을 위하여 지속적인 개선을 하고 있습니다. 이로 인하여 제품의 사양과 매뉴얼의 내용은 사전 통보 없이 변경될 수 있습니다.

2. 운영체제(OS) 환경

다음 운영체제(OS)에서 사용 가능합니다.

- Microsoft Windows XP (32bit/64bit)
- Microsoft Windows Server 2003 (32bit/64bit)
- Microsoft Windows VISTA (32bit/64bit)
- Microsoft Windows Server 2008 (32bit/64bit)
- Microsoft Windows Server 2008 R2 (64bit)
- Microsoft Windows 7 (32bit/64bit)
- Microsoft Windows 8 (32bit/64bit)
- Microsoft Windows Server 2012 (64bit)
- Microsoft Windows 10 (32bit/64bit)
- Microsoft Windows CE 5.0
- Microsoft Windows CE 6.0 (supported after building with custom SDK)
- Microsoft Windows Mobile 5
- Microsoft Windows Mobile 6

3. Virtual Memory Switch Manager 사용방법

3-1 PC에서 사용할 경우

1) 프린터와 PC를 인터페이스 케이블(USB)로 연결 하십시오.
WLAN 또는 블루투스를 이용할 경우에는 케이블 연결이 필요 없습니다.

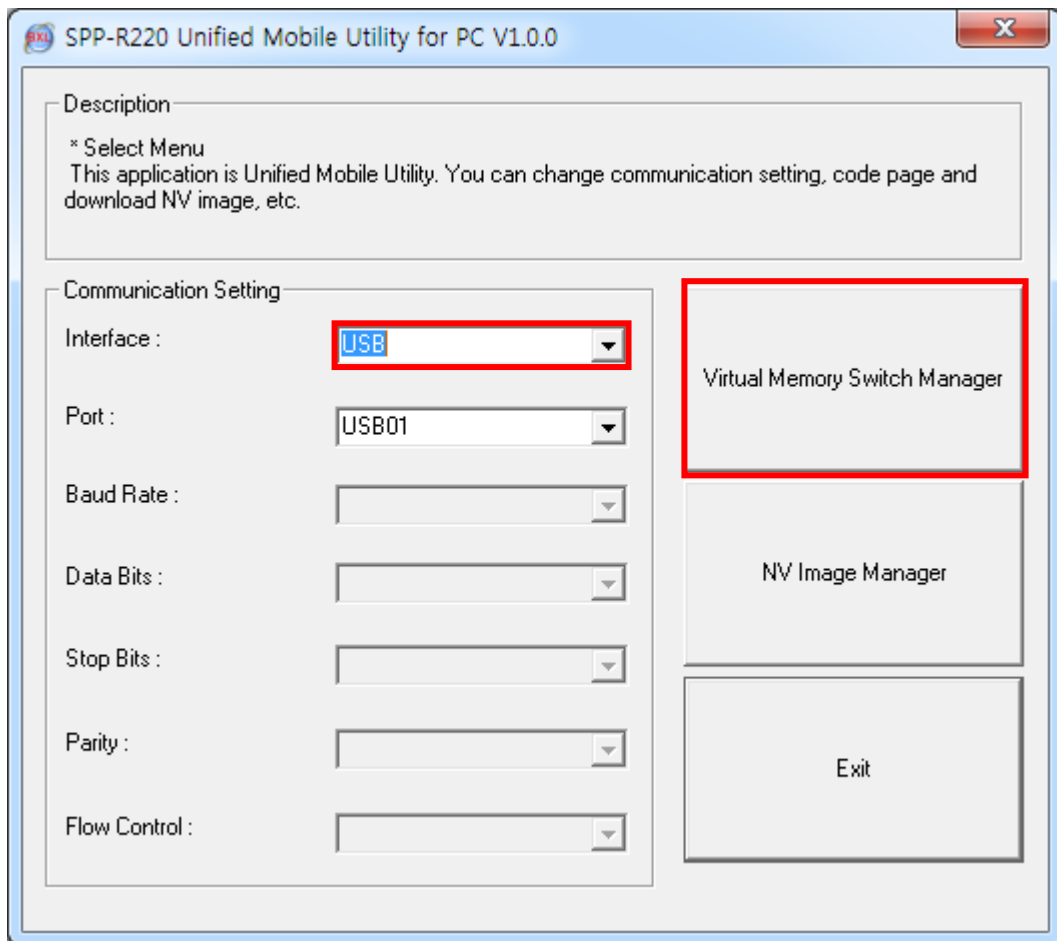
2) 프린터의 전원을 켜십시오.

3) 통합 유틸리티 실행 파일을 PC에 준비 하십시오.
실행 파일은 CD에 있습니다.

※ 당사 홈페이지(www.bixolon.com)에서 최신버전을 다운로드 받을 수 있습니다.

4) 통합 유틸리티 실행 파일을 실행 하십시오.

5) “인터페이스”를 선택한 후 “Virtual Memory Switch Manager(가상 메모리 스위치 관리자)” 버튼을 클릭 하십시오. 인터페이스는 네트워크 및 블루투스 매뉴얼을 참고 하십시오. (제품마다 다를 수 있습니다.)



6) 프린터에 설정된 Virtual Memory Switch 정보를 수신하여 화면에 표시합니다.

Virtual Memory Switch Manager (fw:V00.20 STOBa 101416)

Printer Setting 1 | Printer Setting 2 | Printer interface

Printing Density: print density 100%

Printing Speed: 90mm/s

Default Code Page: PC437 - USA, Standard Europe

Default Font Type: ☒ Font A (12 x 24) ☐ Font B (9 x 17) ☐ Font C (9 x 24)

Double Byte Font Mode: ☐ Off ☒ On

Default Save Cancel

Virtual Memory Switch Manager (fw:V00.20 STOBa 101416)

Printer Setting 1 | Printer Setting 2 | Printer interface

Printer Service: Receipt

tear off position: 288 units (0~640)

Beep For Roll Paper End: Off

Beep Mode For Low Battery End: On

Auto Power Off Time (Not Connected): 0 min (0~90 ex> 30)

Auto Power Saving Time (Connected): 10 sec (0, 10~255 ex> 100)

MSR Configuration

MSR Trigger: Track 1/2/3 read mode AUTO trigger

Advance

Default Save Cancel

Virtual Memory Switch Manager (fw:V00.20 STOba 101416)

Printer Setting 1 | Printer Setting 2 | **Printer interface**

Serial Interface Configuration

Baud Rate: 115200 Parity: None

Data Bits: 8 Stop Bits: 1

☐ Enable Bluetooth Setting ☒ Enable BLE Mode

Bluetooth Interface Configuration

Authentication Encryption: Disable Connection Mode: Mode 3

PIN Code: 0000 Printer Name: SPP-R220

Default Save Cancel

- 7) 원하는 기능을 설정한 후 “**Save**” 버튼을 누르면 저장 됩니다.
 각 항목별 기능은 다음과 같습니다.

항목	기능
인쇄 농도	인쇄 농도를 설정합니다. 설정 값 범위는 80~150% 입니다.
인쇄 속도	인쇄 속도를 설정합니다. 설정 값 범위는 50 또는 100 mm/s 입니다.
프린터 서비스	프린터 모드를 영수증 또는 라벨 모드로 설정합니다.
Tear off 위치(절취선 위치)	라벨모드로 사용하는 경우, tear off 위치 설정이 가능합니다.
기본 코드 페이지	기본으로 설정되어 있는 Code Page 를 변경합니다. (지원하는 Code Page 는 코드페이지 매뉴얼을 참고하십시오.)
기본 폰트 유형	기본으로 설정되어 있는 폰트 크기를 설정합니다.
낮은 배터리 상태 경고음	낮은 배터리 상태에서 비프 음 모드를 설정합니다.
용지 없음 경고음	용지를 다 사용하였을 때 비프 음 사용 여부를 설정합니다.
더블 바이트 문자 모드	Double byte 언어 사용 모드를 설정합니다.
자동 전원 꺼짐 시간(연결종료)	프린터 사용이 없을 때 자동으로 전원을 끌 시간을 설정합니다.
자동 전원 절약 시간(연결유지)	프린터를 사용 중일 때 자동으로 전원 절약 모드로 전환할 시간을 설정합니다.
MSR 트리거	MSR 데이터 스캔 방식을 설정합니다. 7가지 방법을 지원합니다. (제어명령어 매뉴얼에서 “ GS (E) ”를 참고 하십시오.)
시리얼 인터페이스 환경 설정	Serial Interface 설정을 변경합니다. *변경 후 프린터를 리셋 하여야 변경된 정보가 적용됩니다.
인증 & 암호화	블루투스 연결 시 인증 및 암호화 모드를 설정하거나 해제합니다. * Authentication & Encryption Disabled 설정이면 PIN Code 와 상관없이 장비와 연결이 가능합니다.
연결 모드	블루투스 연결 시 Mode1, Mode2, Mode3 설정을 합니다. - Mode1 : 최초의 연결성공한 장비와 연결만 가능합니다. - Mode2 : PIN Code 를 통한 모든 블루투스 가능 장비와 연결이 가능합니다. - Mode3 : 최초의 연결 성공한 장비와 연결만 가능하며 검색 또한 연결된 장치만 가능합니다.
PIN 코드	블루투스 연결 시 필요한 PIN Code 를 변경합니다. (최대 12자리)
프린터 이름	블루투스 연결 시 생성되는 장치의 이름을 변경합니다. (최대 12자리)

* 설정된 블루투스 환경(인증, 암호화, 연결 모드)은 **Self-test Page**를 통하여 확인
 할 수 있습니다.

- 8) 프린터를 리셋 하십시오.
 블루투스 설정을 변경하신 경우, 빨간색 **LED**가 켜지고 변경한 블루투스 설정 정보
 가 인쇄되는 것을 확인하십시오. 이 과정이 완료되면 프린터를 리셋 하십시오.

3-2 PDA에서 사용할 경우

1) 프린터의 전원을 켜십시오.

2) 통합 유틸리티 실행 파일을 PDA에 준비 하십시오.
실행 파일은 CPU에 따라 다르며 CD에 있습니다.

※ 당사 홈페이지(www.bixolon.com)에서 최신버전을 다운로드 받을 수 있습니다.

3) 통합 유틸리티 실행 파일을 실행 하십시오.

4) “TCP/IP Communication”을 체크하고 IP와 Port를 입력한 후
“Virtual Memory Switch Manager” 버튼을 클릭 하십시오.

TCP/IP 설정은 네트워크 매뉴얼을 참고 하십시오. (제품마다 다를 수 있습니다.)

Communication Setting

☒ TCP/IP Communication

IP : 192.168.1.4

Port : 9100

Virtual Memory Switch Manager

NV Manager

Exit

5) 프린터에 설정된 Virtual Memory Switch 정보를 수신하여 화면에 표시합니다.

- 6) 원하는 기능을 설정한 후 “Next” 버튼을 클릭 하십시오.
 (항목별 기능은 PC의 경우와 동일 합니다.)
 * “Default” 버튼을 누를 경우 기본 환경으로 설정됩니다.

Printing Speed : <div>100mm/s ▼</div> Printing density : <div>print density 100% ▼</div> Default Font Type <input checked="" type="radio"/> 12x24 A Font <input type="radio"/> 9x17 B Font <input type="radio"/> 9x24 C Font <div>Default Next Cancel</div>	Default Code Page <div>PC437 - USA, Standard Europe ▼</div> MSR Trigger mode <div>Track 1/2/3 read mode AUTO trig ▼</div> <div>Advance..</div> Service : <input checked="" type="radio"/> Receipt <input type="radio"/> Black Mark tear off position : <div>288</div> <0~640 units> <div>Prev Next Cancel</div>
--	--

- 7) 원하는 기능을 설정한 후 “Next” 버튼을 클릭 하십시오.
 (“Prev” 버튼을 클릭하면 앞 화면으로 돌아 갑니다.)

Beeps for roll paper end <input type="radio"/> False <input checked="" type="radio"/> True Beep mode for low battery status <input checked="" type="radio"/> On <input type="radio"/> Off Double byte character mode <input type="radio"/> On <input checked="" type="radio"/> Off <div>Prev Next Cancel</div>	<div>Serial Interface configuration</div> <div>Baudrate : <div>19200 ▼</div></div> <div>Parity : <div>None ▼</div></div> <div>Data Length : <div>8 ▼</div></div> <div>Flow control : <div>DTR/DSR ▼</div></div> Auto Power Off Time <div>15</div> <0~90 min> Auto Power Saving <div>10</div> Time <10~255 sec> <div>Prev Next Cancel</div>
--	--

8) 원하는 기능을 설정한 후 “Save” 버튼을 클릭 하십시오.

The dialog box contains the following elements:

- ☐ Enable to change BT Setting
- ☐ Enable BLE Mode
- Authentication & Encryption**
 - ☒ Disable ☐ Enable
- Connection mode**
 - ☐ Mode1 ☒ Mode2 ☐ Mode3
- PIN code <Max 12 chars>**
- Printer Name <Max 30 chars>**
- Buttons:** Prev, Save, Cancel

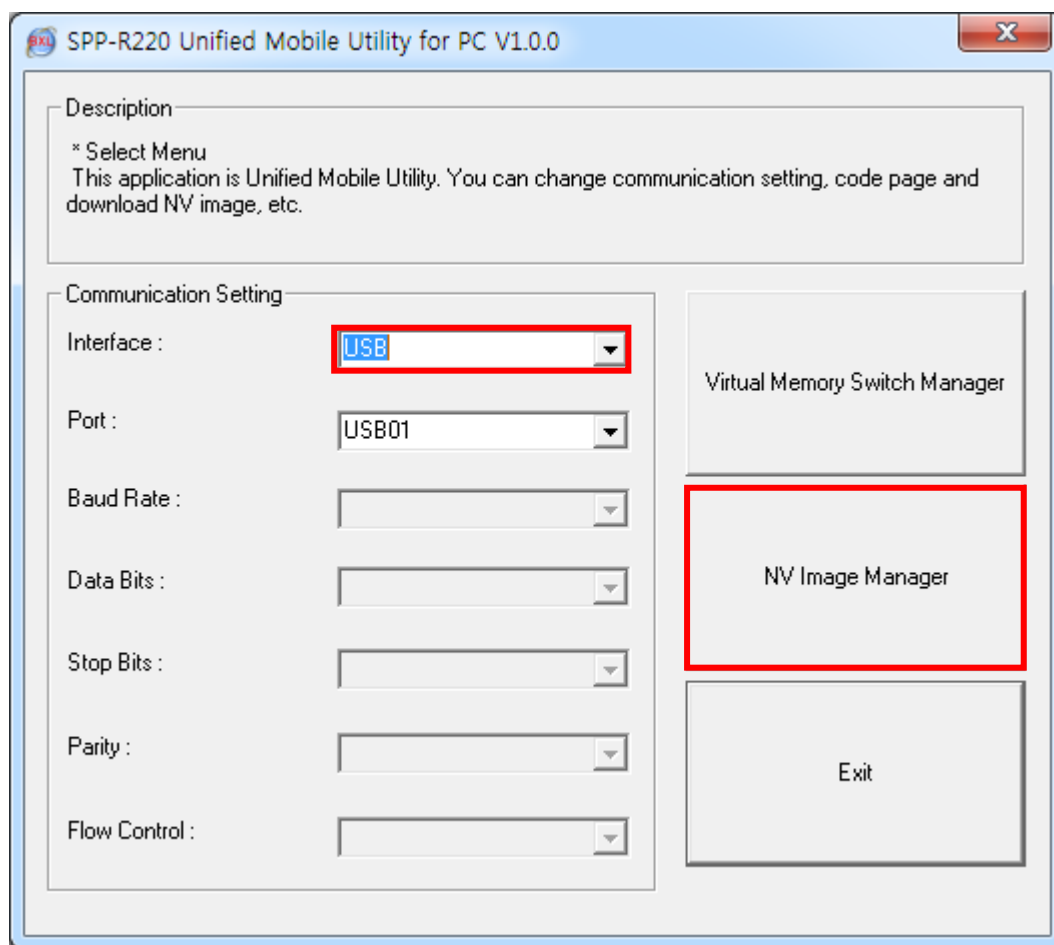
9) 프린터를 리셋 하십시오.

블루투스 설정을 변경하신 경우, 빨간색 LED가 켜지고 변경한 블루투스 설정 정보가 인쇄되는 것을 확인하십시오. 이 과정이 완료되면 프린터를 리셋 하십시오.

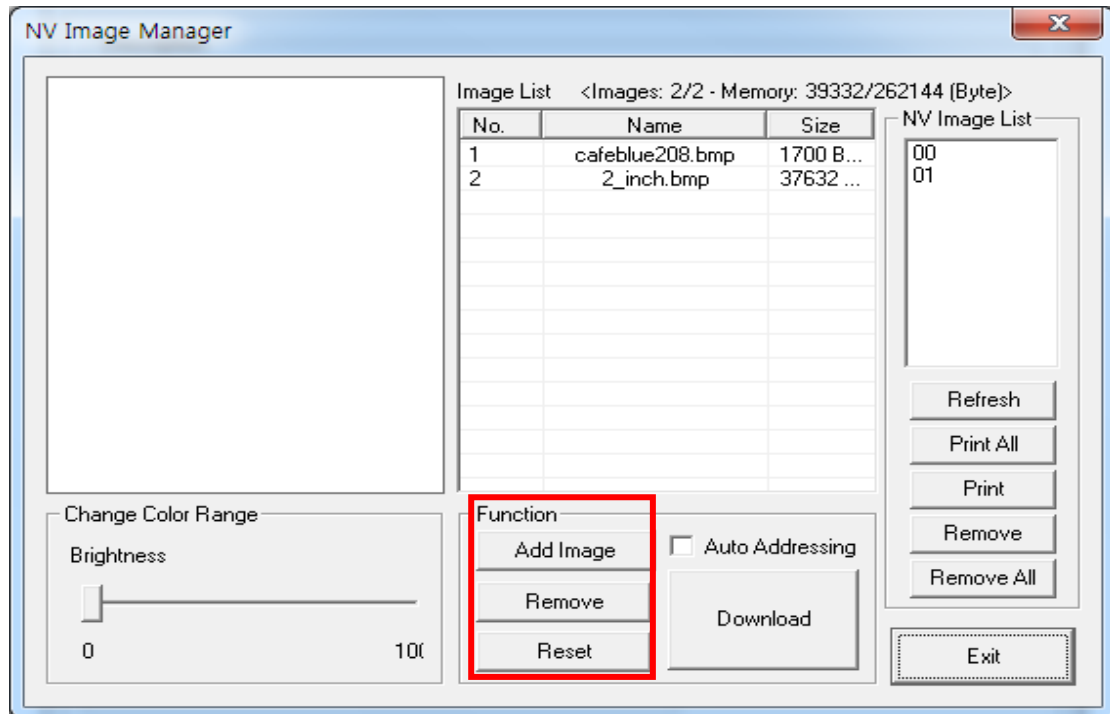
4. NV Image Download Manager 사용방법

4-1 PC에서 사용할 경우

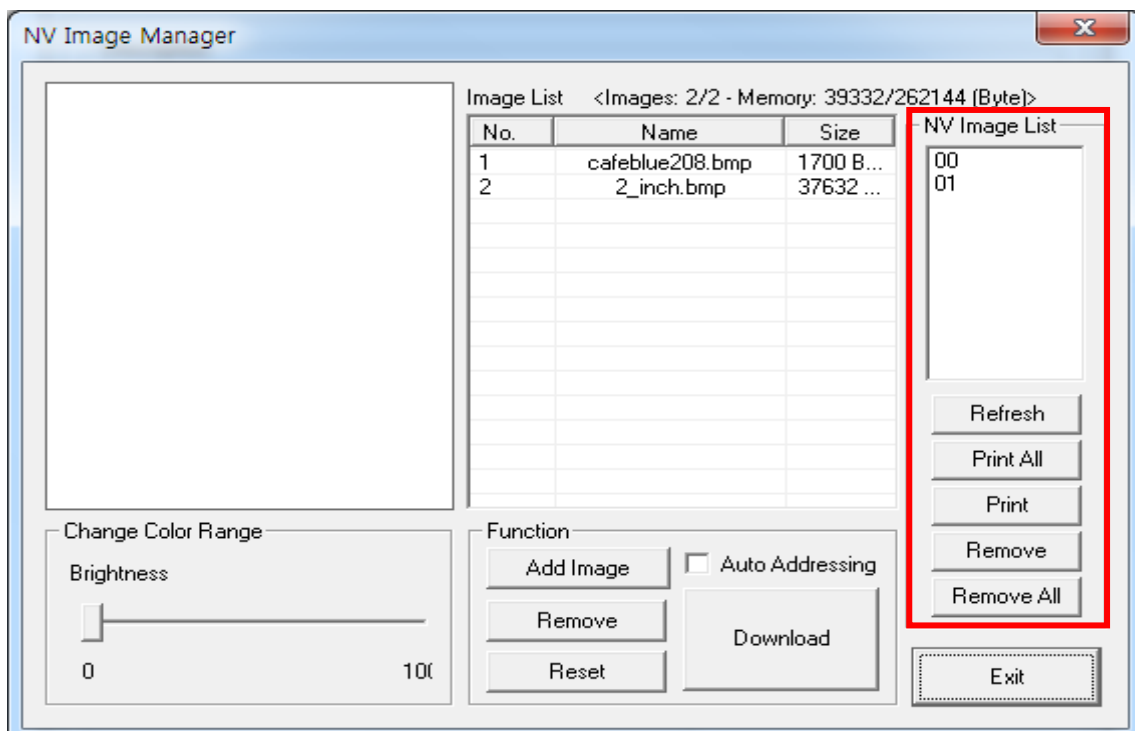
- 1) 프린터 연결방법 및 사용할 통합 유틸리티 실행 파일은 “3.Virtual Memory Switch Manager”와 동일 합니다. 앞 부분을 참고 하십시오.
- 2) 이미지 파일을 PC에 준비 하십시오. (예: Logo.bmp)
- 3) “인터페이스”를 선택한 후 “NV Image Manager” 버튼을 클릭하십시오.
인터페이스는 네트워크 및 블루투스 매뉴얼을 참고 하십시오.
(제품마다 다를 수 있습니다.)



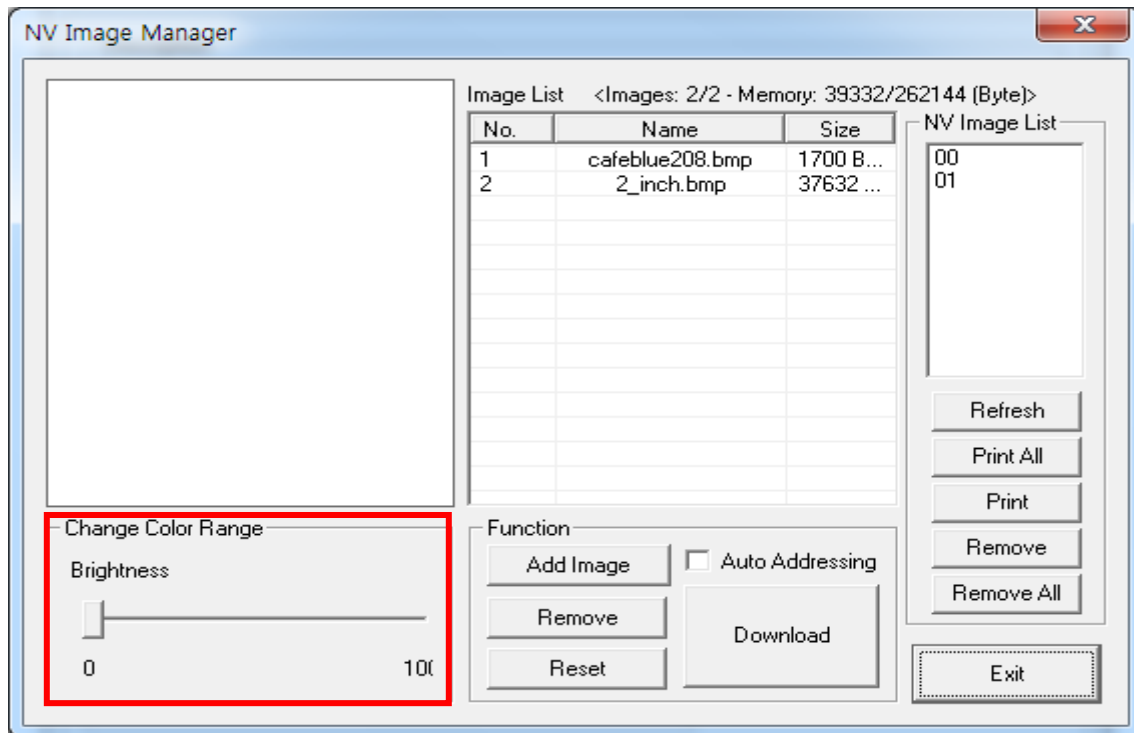
- 4) “Add Image” 버튼을 이용하여 원하는 이미지를 리스트에 추가합니다.
 “Remove” 버튼은 선택한 이미지를 삭제할 때, “Reset” 버튼은 리스트 전체를 삭제할 때 사용합니다.



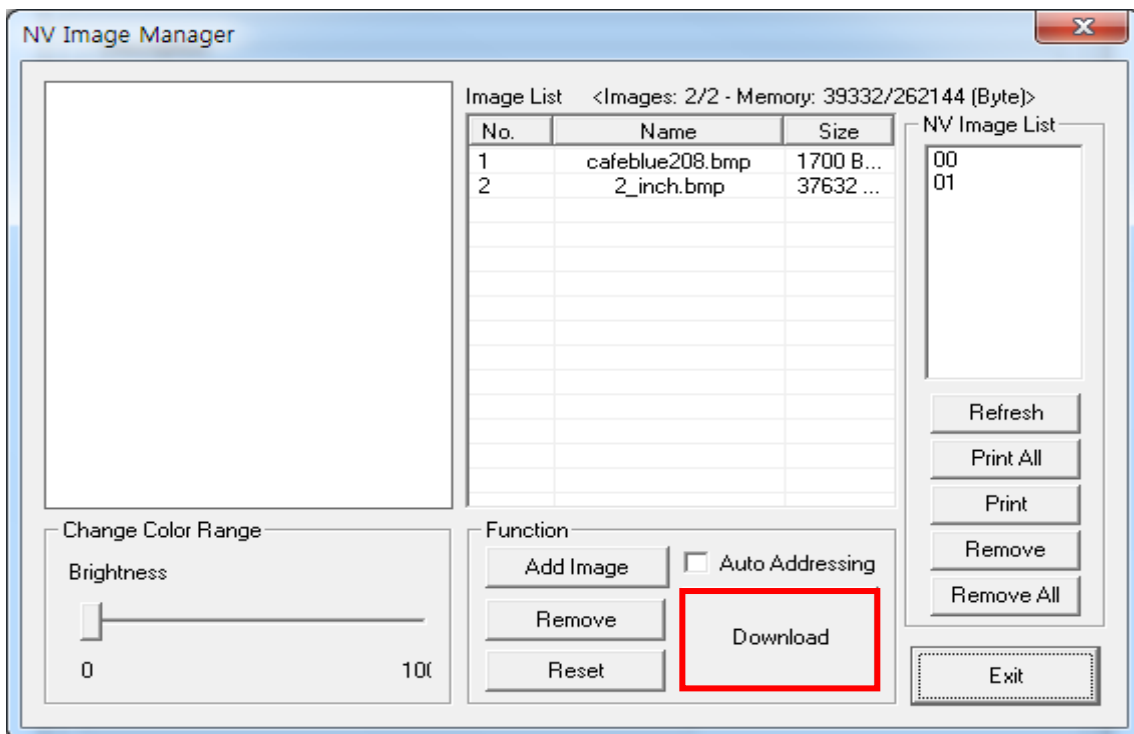
- 5) “NV Image list”는 저장되어 있는 이미지의 주소번호 입니다.
 다음 버튼을 이용하여 저장되어 있는 이미지를 조정할 수 있습니다.
- “Refresh” 버튼: 이미지 리스트 업데이트
 - “Printer All” 버튼: 리스트의 이미지 모두 인쇄
 - “Print” 버튼: 선택한 이미지 인쇄
 - “Remove” 버튼: 선택한 이미지 삭제
 - “Remove All” 버튼: 모든 이미지 삭제



- 6) 이미지 리스트에서 이미지를 선택한 후 “밝기” 값을 조정하면 다운로드 할 이미지의 밝기를 조정할 수 있습니다.



- 7) “Download” 버튼을 사용하여 이미지를 다운로드 하십시오.
주소는 00 번부터 입력이 가능합니다.



- 8) 다운로드가 완료되면 “NV Image list” 화면에 저장된 주소번호가 나타납니다.

4-2 PDA에서 사용할 경우

- 1) 프린터의 전원을 켜십시오.
 - 2) 통합 유틸리티 실행 파일을 PDA에 준비 하십시오.
실행 파일은 CPU에 따라 다르며 CD에 있습니다.
- ※ 당사 홈페이지(www.bixolon.com)에서 최신버전을 다운로드 받을 수 있습니다.
- 3) 이미지 파일을 PDA에 준비 하십시오. (예: Logo.bmp).
 - 4) 통합 유틸리티 실행 파일을 실행 하십시오.
 - 5) TCP/IP Communication”을 체크하고 IP와 Port를 입력한 후 “NV Manager” 버튼을 클릭 하십시오. TCP/IP 설정은 네트워크 매뉴얼을 참고 하십시오.
(제품마다 다를 수 있습니다.)

Communication Setting

☒ TCP/IP Communication

IP : 192.168.1.4

Port : 9100

Virtual Memory Switch Manager

NV Manager

Exit

6) “Add Image” 버튼을 이용하여 원하는 이미지를 리스트에 추가합니다.

“Remove” 버튼을 이용하여 삭제하고, “Reset” 버튼을 이용하여 수정할 수 있습니다.

Image File List	Address
Bixolon_logo.bmp	00 01
Add Image	Refresh
Remove	Print All
Reset	Print
<input type="checkbox"/> Auto addressing	Remove
Download	Remove All
Exit	

7) “Used address list”는 저장되어 있는 이미지의 주소번호 입니다.

다음 버튼을 이용하여 저장되어 있는 이미지를 조정할 수 있습니다.

- “Refresh” 버튼: 이미지 리스트 업데이트
- “Printer All” 버튼: 리스트의 이미지 모두 인쇄
- “Print” 버튼: 선택한 이미지 인쇄
- “Remove” 버튼: 선택한 이미지 삭제
- “Remove All” 버튼: 모든 이미지 삭제

Image File List	Address
Bixolon_logo.bmp	00 01
Add Image	Refresh
Remove	Print All
Reset	Print
<input type="checkbox"/> Auto addressing	Remove
Download	Remove All
Exit	

- 8) “Download” 버튼을 사용하여 이미지를 다운로드 하십시오.
주소는 00 번부터 입력이 가능합니다.

Image File List	Address
Bixelon_logo.bmp	00 01
Add Image	Refresh
Remove	Print All
Reset	Print
<input type="checkbox"/> Auto addressing	Remove
Download	Remove All
Exit	

- 9) 다운로드가 완료되면 “Address” 화면에 저장된 주소번호가 나타납니다.